



**CZECH REPUBLIC**  
DEVELOPMENT COOPERATION



UNITED NATIONS  
INDUSTRIAL DEVELOPMENT ORGANIZATION

# მუხურის გზა (Mukhuri Route)

სამეჯივრო-ზემო სვანეთის ხევიონი

## პასუხისმგებლობა

მასალა მომზადებულია ჩეხეთის რესპუბლიკის მხარდაჭერით, მის შინაარსზე პასუხისმგებელია მუხურის კლასტერი და შესაბამისად არ არის სავალდებულო გამოხატავდეს ჩეხეთის რესპუბლიკის ან UNIDO-ს შეხედულებებს.

წინამდებარე დოკუმენტს არ გაუვლია გაეროს ოფიციალური რედაქტირება. დოკუმენტში გამოყენებული აღნიშვნები არ წარმოგადგენს გაერთიანებული ერების ინდუსტრიული განვითარების ორგანიზაციის სამდივნოს (UNIDO) მოსაზრებას რომელიმე ქვეყნის, ტერიტორიის, ქალაქის იურიდიულ სტატუსთან დაკავშირებით; ან მისი უფლებამოსილებების, მისი საზღვრების დელიმიტაციის, ეკონომიკური სისტემის, ან განვითარების ხარისხის შესახებ. აღნიშვნები, როგორცაა „განვითარებული“, „ინდუსტრიალიზებული“ ან „განვითარებადი“ გამოყენებულია სტატისტიკური მიზნებისთვის და არ გულისხმობს მოსაზრებას იმ ეტაპის შესახებ, რომელსაც მიაღწია კონკრეტულმა ქვეყანამ ან ტერიტორიამ განვითარების პროცესში. კომპანიების სახელების ან კომერციული პროდუქტების მოხსენიება არ ნიშნავს UNIDO-ს მიერ მათ რეკომენდირებას.



# სარჩევი



მუხურის კლასტერი | 2



მუხურის გზა | 3



კულტურული  
მემკვიდრეობის  
ძეგლები | 6



ადგილობრივი  
ტრადიციები და  
დღესასწაულები | 10

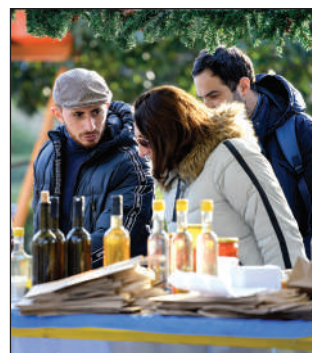
რელიგიური  
დღესასწაულები | 11  
ადგილობრივი  
კულინარია | 12



ბუნებრივი წარმოშობის  
ძეგლები | 14



ბიომრავალფეროვ-  
ნება | 22



მენარმეები  
მუხურში | 35

# მუხურის კლასტერი

სოფელი მუხური არის სამეგრელო-ზემო სვანეთის რეგიონის, ჩხოროწყუს მუნიციპალიტეტის ერთ-ერთი გამორჩეული სოფელი, რომელიც ერთდროულად წარმოადგენს ლამაზი და შთაბეჭდავი ბუნების, ადგილობრივი ფლორის, კლიმატის, და სოფლის-მეურნეობაში აქტიურად ჩართული ადგილობრივების ერთობლიობას, საკუთარი ტრადიციებით, ღირსშესანიშნაობებითა და ისტორიით. სოფელში ასევე გახსნილია კვლევითი ცენტრი მუხურში მობინადრე ქართული მთის, რუხი ფუტკრის, მეგრული პოპულაციის განსაკუთრებული ჯიშის (ასევე ცნობილი როგორც მუხურის ფუტკარი) მოძიებასა და შენახვისთვის.

ადგილობრივი მუხურელებისთვის მეფუტკრეობა ერთერთ ძირითად, ტრადიციული მეურნეობას წარმოადგენს. სოფელ მუხურთან მდებარე ხობისწყლის ხეობა თავლოვან მცენარეთა მრავალფეროვნებით იდეალურ გარემოს ქმნის ფუტკრისათვის. ადგილობრივების გადმოცემით მუხურში ბინადრობს ქართული მთის რუხი ფუტკრის მეგრული პოპულაციის დედა ფუტკარი, რომელიც დაჯილდოებულია გამორჩეული ანატომიური და ბუნებრივი თვისებებით. მუხურში თავლის გარდა ინარმოება მეფუტკრეობიდან მიღებული სხვა პროდუქციაც, რაც ადგილობრივ წარმოებას კიდევ უფრო მრავალფეროვანს ხდის.

მუხურის გამორჩეული კულტურული, ბუნებრივი, თუ კლიმატური პოტენციალისა და სასოფლო-სამეურნეო შესაძლებლობებიდან გამომდინარე ჩეხეთის რესპუბლიკის დაფინანსებით, გაეროს ინდუსტრიული განვითარების ორგანიზაციამ (UNIDO) მუხური აარჩია როგორც საპილოტე კლასტერი, სადაც წარმოდგენილია მცირე მენარმეებისა და მეფუტკრეების ერთობლიობა. მცირე მენარმეების ერთობლიობა ქმნის ნოყიერ ნიადაგს ადგილობრივი განვითარებისათვის და მუხურის კლასტერის დაფუძნებისათვის. პროექტს ეწოდება „მიკრო, მცირე და საშუალო ბიზნეს მენარმეებისთვის კონკურენტუნარიანობის გაზრდა კლასტერის განვითარების მეთოდით სამეგრელო-ზემო სვანეთის რეგიონში“. პროექტი მიზნად ისახავს მუხურის კლასტერში ისეთი მიმართულებების განვითარებას, როგორც არის მეფუტკრეობა, და მუხურის კლასტერში არსებული სიმდიდრეებისა და შესაძლებლობების გამოყენება სასოფლო-ტურიზმის გასავითარებლად.

სასოფლო და სამეურნეო-ტურიზმის კუთხით მუხური დამსვენებლებისთვის აქტივობების ისეთი პოტენციალით გამოირჩევა, როგორცაა ლაშქრობა, კანიონინგი, სპელეოლოგია და სპელეოდაივინგი, კაიაკინგი, ადგილობრივი სილამაზეებისა და ღირსშესანიშნაობების დათვალიერება, ბუნებრივი თუ კულტურული ძეგლების ნახვა, ბუნებაში გასეირნება, ადგილობრივი მოსახლეობისათვის დამახასიათებელ კულტურულ ღონისძიებებში და კულინარიაში მონაწილეობის მიღება და სხვა.





# მუხურის გზა

მუხურის გზა იწყება სოფელი მუხურით, რომელიც ქ. ჩხორონყუს მუნიციპალიტეტის ადმინისტრაციული ცენტრიდან 15 კმ-ითაა დაშორებული, ხოლო მანძილი მუხურიდან ზუგდიდამდე (ნალენჯიხის გავლით) – 38 კმ-ია. მუხურის გზა ძალზედ მრავალფეროვანია და მოიცავს კულტურული, თუ ბუნებრივი ნარმოშობის ძეგლებს, ბიომრავალფეროვნებას, ხობისწყლის ხეობის ულამაზეს ბუნებას თავისი შენაკადებით, მარადმწვანე ქვე-ტყეს, ალპურ და სუბ-ალპურ მცენარეულობას, მდიდარ ფლორას, მღვიმეებს, ჩანჩქერებს და უცხო კულტივარებს. სოფელი მუხური მდინარე ხობისწყლისა და ლუგელას მიწერალური წყლის გამო საკავშირო მნიშვნელობის კურორტად იყო მიჩნეული. ეს ყველაფერი ერთობლივად დაუვიწყარ სანახაობას და გამოცდილებას სთავაზობს სტუმრებს.



სწორედ ამ სოფლიდან იწყება საქართველოში ერთერთი ყველაზე პოპულარული ტურისტული მარშრუტი ტობავარჩხილის ტბებისაკენ. ადგილობრივი ბიომრავალფეროვნება ნატურალისტებისთვის ერთდროულად ხელმისაწვდომს ხდის ტიპიურ კოლხურ ტყეს თავისი მარადმწვანე ქვეტყითა და რაც მთავარია, ადგილობრივი ენდემური, რელიქტური და იშვიათი მცენარეებით. სოფელიდან 10 კილომეტრში მდინარე ხობისწყალზე, მიმდინარეობს ჰიდროელექტროსადგურ „ხობი 2“-ს მცირე ზომის კაშხლის (გვირაბის სათავე ნაგებობა) მშენებლობა, რომელიც დამატებით სანახაობას ქმნის ტურისტებისათვის. ამასთან, ხეობა თავისი უნიკალური მცენარეებით ქართული მთის რუხი ფუტკრის პოპულაციისათვის მნიშვნელოვან ბაზას წარმოადგენს.

მეფუტკრეობა, თაფლისა და მისგან მიღებული სხვა პროდუქციის დამზადება (დინდგელი, ფუტკრის რძე, ფუტკრის შხამი, ყვავილის მტვერი, თაფლის არაყი, ცვილი და სანთელი) ადგილობრივი



მოსახლეობისთვის ტრადიციულ და მნიშვნელოვან საქმიანობას წარმოადგენს. იმდენადაც, რომ ადგილობრივების გადმოცემით, ისტორიულად თაფლის ქურდობა ყოველთვის უმძიმეს ცოდვად ითვლებოდა. ადგილობრივების გადმოცემით მუხურში ბინადრობს ქართული მთის რუხი ფუტკრის, მეგრული პოპულაციის დედა ფუტკარი, რომელიც არის გამორჩეული უნიკალური თვისებებით: იგი თვინიერია (მშვიდია), შრომობს წვიმიან და ტენიან ამინდებშიც კი (მაღალპროდუქტიულობა), და აქვს განსაკუთრებით გრძელი ხორტუმი (7,2 – 7,3 მმ.), რომელიც საშუალებას აძლევს მას ნექტარი შეაგროვოს მცენარის სანექტრის სიღრმეებიდან უგემრიელესი თაფლის მისაღებად. დედა ფუტკარი იგზავნებოდა აშშ-ში, ავსტრალიაში, ყაზახეთში, რუსეთში, კანადაში, ახალ ზელანდიაში და ევროპის სხვადასხვა ქვეყნებში გასამრავლებლად. მუხურის ფუტკარს სხვადასხვა საერთაშორისო გამოფენა-გაყიდვებზე სამი ოქროს მედლი აქვს მოპოვებული.

- 1) 1961 წელი - გერმანია, ქალაქი ერფურტი
- 2) 1965 წელი - ქალაქი ბუქარესტი, რუმინეთი
- 3) 1971 წელი - ქალაქი მოსკოვი, რუსეთი

ფუტკრის სტაციონარი სოფელი მუხურია, ხოლო მთაბარობა 10 ივნისიდან იწყება და აგვისტოს ბოლომდე გრძელდება ხობისწყლის ხეობაში, ლუგელას მიმდებარედ. ფუტკარს საკვების მოსაპოვებლად დაახლოებით 7 კმ მანძილის დაფარვა შეუძლია, და საკვები ბაზად იყენებს კოლხურ ბზას, შინდს, წყავი, მაყვალი, აკაცია, ხურმა, ცაცხვი, სურო და ყველაზე მნიშვნელოვანი სახეობა - წაბლს, რომელიც აქტიურ ყვავილობას ივნისში იწყებს. ამ დროს მეფუტკრეებს ფუტკარი ხობისწყლის ხეობაში აჰყავთ და შესაბამისად გზისპირებზე მრავლად შეხვდებით კოხტად დალაგებულ ბუკებს. თუკი მუხურში მეფუტკრესთან გაჩერდებით აუცილებლად შემოგთავაზებენ უგემრიელესი თაფლის დაგემოვნებას.

ბუნებისა და ბიომრავალფეროვნების გარდა, მუხურის გზას კიდევ ისიც ამდიდრებს, რომ წარმოდგენილია სხვადასხვა სახის კულტურული მემკვიდრეობის ძეგლები, ისტორიული შენობა-ნაგებობებით, ტრადიციული არქიტექტურით, ხის სახლებით, და რაც მთავარია სტუმართმოყვარე ადგილობრივი მოსახლეობით, თავიანთი ტრადიციებით, დღესასწაულებითა და ადგილობრივი კერძებით. რა სანახაობა გელით მუხურის გზაზე?









# კულტურული მემკვიდრეობის ძეგლები

კულტურული და ტრადიციული მნიშვნელობის ძეგლები და აქტივები კარგად ასახავენ მუხურის და მუხურელების მიერ განვლილ ისტორიას და წარმოადგენენ ადგილობრივი მოსახლეობისათვის ფასეულობებს.



## მუხურის ხიდი და მუხურის „პლიაჟი“

სოფლის ცენტრში, განსაკუთრებულ ყურადღებას იბყრობს მდ. ხობისწყალზე გადებული 10-11 მ. სიმაღლის ხიდი, ნაცხას (ადგილის დასახელებაა და ნიშნავს დამწვარს და განახლებულს/ადგენილს) ხიდი, რომელიც მუხურის ერთერთი სავიზიტო ბარათია. ადგილობრივები მას თამარ მეფესთან აკავშირებენ. გადმოცემის მიხედვით მეფემ ეს ხიდი გადაიარა მე-13-ე საუკუნეში.

ხიდიდან ჩრდილოეთით, მდ. დინების საპირისპიროდ, ვიზიტორების ყურადღებას იბყრობს ველობი, დიდი ხეებით, ჩრდილით და ლამაზი ხედებით (მათ შორის ხიდისაც). სწორედ ეს ტერიტორიაა ადგილობრივებისა და დამსვენებლების თავშეყრისა და დასვენების სივრცე და ხშირად მუხურის „პლიაჟადაც“ მოიხსენიება.



## ხის სახლები მუხურში:

სოფელი მუხური ოდითგანვე ცნობილი იყო გამორჩეული ხის ოსტატებით, ასევე ტყესთან მათი სიახლოვე განაპირობებდა მასალების ხელმისაწვდომობას, რის გამოც მუხურში მრავლად შეხვდებით ნაბლის ხის სახლებს, რომლებსაც 'ოდა' ეწოდებათ. განსაკუთრებით მე-19 საუკუნის მე-2 ნახევრიდან დაიწყო მასიურად 2 სართულიანი საცხოვრებელი სახლების შენება, სადაც მეორე სართული სრულად ნაბლის ხის მასალით იგებოდა.

## ირაკლი გაბედავას ოდა

ნაბლის ხისგან დამზადებული, ძველი ოდა სახლი, რომელიც სავარაუდოდ 1901 წელსაა აშენებული. სახლი თლილი ქვის ბოძებზეა, აქვს ხის დარაბები, შენარჩუნებულია აივნების ჩუქურთმები, გადახურულია ალუმინის სახურავით. ეზოც ტიპური კოლხური სტილია, ვრცელი მინდვრითა და საჩრდილობელი ბლის ხით. ოდა მდებარეობს მდინარე ხობისწყლის მარცხენა სანაპიროზე, მუხურის მღვიმის მახლობლად.



## კახა თოლორდავას ოდა

ოდა სახლი ნაბლის ხის მასალითაა აშენებული. დაშლილი ოდა 1934 წელს შეიძინეს წინაპრებმა და 1953 წელს ააწყვეს. ოდა დღესაც ამაყად დგას და კარგად ინარჩუნებს პირვანდელ იერსახეს.



## ლაშა გახარიას სახლმუზეუმი

ცნობილი პოეტი ლაშა გახარია 1947 წელს დაიბადა სოფელ მუხურში და 2004 წელს გარდაიცვალა. დღეს მისი სახლ-მუზეუმის დათვალიერება სოფელ მუხურში შეიძლება. ოდა-ტიპის სახლი, რომელიც სოფლის ცენტრთან ძალიან ახლოს მდებარეობს წარმოდგენილია ტიპური კოლხური სტილის ეზოთი. ოდა ნაბლის ხითაა აგებული, ხოლო ეზოში მრავლადაა ბროწეულის, რცხილის, ცაცხვისა და კაკლის ხეები. ეზოში გაშლილი სივრცეა და შესაბამისად მუზეუმი პერიოდულად მასპინძლობს ლიტერატურულ ღონისძიებებს, პოეზიის საღამოებს, ფოლკლორულ კონცერტებსა და სხვა.





## ნატო ნურნუმის ოდა

ნაბლის ხის მასალისგან დამზადებული ოდა სახლი ტიპური ვრცელი ტრადიციული მეგრული ეზოთი - უშუალოდ ოდა 1905 წლით თარიღდება, აგებულია სრულად ულურსმნოდ, ნაბლის ხის მასალით.

სახურავად გამოყენებულია მარსელის კრამიტი, საძირკველს სიმყარისათვის კი ხობისწყლის თეთრი ქვებისგან აგებული სიმაგრეები აქვს. სახლი აგურის ბოძებზე დგას, შენარჩუნებული იმ პერიოდისათვის დამახასიათებელი ხელით გამოჭრილი ჩუქურთმებით და ორნამენტებით.

აქვეა ძველი მარანი, სადაც 27 სხვადასხვა ზომის ქვევრია ჩამარხული (უმცირესი 12 ლიტრიანია), ძველი ქვის ღობე - ხიბილი, სასიმინდე („მალაზა“), ხელის წისქვილი, ძველებური ლურსმანი და სხვა. ეზო ტიპური მეგრული სტილისაა, რომლისთვისაც გაშლილი ხასხასა მინდორი და დიდი საჩრდილობელი ხეები, ძირითადად მსხალი, რცხილა ან ცაცხვია დამახასიათებელი.





## ოცინდალეს წმინდა გიორგის სახელობის ეკლესია

ოცინდალეს წმინდა გიორგის სახელობის ეკლესია მიეკუთვნება უძველესი, ქართული ხუროთმოძღვრების ნიმუშს. მას ეროვნული კულტურული მემკვიდრეობის უძრავი ძეგლის სტატუსი 2006 წელს მიენიჭა. ეკლესია მე-11 საუკუნეშია აგებული, ამავე დროით თარიღდება ასევე ეკლესიის კარი რომელიც ვაზისგან იყო დამზადებული და ამჟამად ეროვნულ მუზეუმშია დაცული. ოცინდალეს წმინდა გიორგის სახელობის ეკლესია საუკუნეების მანძილზე იყო და არის სარწმუნოებრივი ცენტრი, სადაც ყოველი წლის 23 ნოემბერს გიორგობას უამრავი მომლოცველი იკრიბება. ეკლესიამდე სოფელ თაიიდან 2.5 კმ სამანქანო გზა ადის, რითაც მაღალი გამავლობის მანქანები გადაადგილდებიან, ხოლო სოფელ მუხურიდან ოცინდალესკენ ძველი, საფეხმავლო ბილიკი გადადის, რომელიც სალამქროდ - საშუალო სირთულის გზას მიეკუთვნება.



## მუხურის ეკლესია

სოფელ მუხურის სასაფლაოზე მდებარეობს და მიეკუთვნება გვიანი შუა საუკუნეების პერიოდს. მუხურის ეკლესია, აგებულია სამნავიანი ბაზილიკის სტილში, თლილი კირქვით, მყარი სქელი კედლებითა და ბოძების მონაცვლეობით. მას არ აქვს სახურავი, თუმცა კედლები შენარჩუნებულია. ძველი შესულია ეროვნული კულტურული მემკვიდრეობის ნუსხაში.





# ადგილობრივი ტრადიციები და დღესასწაულები

სამეგრელო-ზემო სვანეთი, განსაკუთრებით  
კი მუხური და მიმდებარე სოფლები ცნობილი  
არიან უძველესი ტრადიციული დღესასწაულებითა  
და წეს-ჩვეულებებით.



## ჩხორონწყობა

ქალაქ ჩხორონწყოში, ცენტრალურ ქუჩაზე, ყოველწლიურად ნოემბრის პირველ შაბათ/კვირას იმართება სხვადასხვა ტიპის კულტურულ-საგანმანათლებლო და სპორტული ღონისძიებები, ღია ბაზრობები, შეხვედრები, გამოფენები, კონცერტები და სხვა. ამ დროს მზადდება ტრადიციული ადგილობრივი კერძები, და საზეიმოდ ხდება საპატიო ჩხორონწყელების დაჯილდოვება.

## მენჩურა

ძველი კოლხური ორთაბრძოლა წყალში, წყალჭიდი და ტრადიცია, რომელიც ბოლო რამდენიმე წელია მუხურში განახლდა. ზოგადად ტრადიცია 3 ათას წელზე მეტს ითვლის და ის სუფთა, მდორე და ღრმა წყალში იმართება. შეჯიბრი/ტურნირი ყოველი წლის აგვისტოს მერე ნახევარში სოფელ მუხურში ხიდთან (ნაცხას ხიდი) იმართება. წესების მიხედვით მოწინააღმდეგეები ერთმანეთთან მიცურდებიან და ცდილობენ თავი

## რელიგიური დღესასწაულები

მუხური ასევე ცნობილია სხვადასხვა რელიგიური დღესასწაულებით, რომლებიც ოდითგანვე აღინიშნებოდა.

## ამაღლების დღესასწაული

აღინიშნება მუხურის მეზობელ სოფელ ზუმში აღდგომიდან მე-40 დღეს. ამ დღეს სოფლის მცხოვრებლებს ყველა ოჯახში ლხინი აქვთ გამართული და დიდი სიხარულითა და ზარზეიმით იღებენ სტუმრებს. კონკრეტულად სოფელ ზუმში ღვთისმშობლის სახელობის ეკლესიაა მოქმედი. სოფელში დღესასწაული ტრადიციულად წირვა-ლოცვით იწყებოდა ხოლო შემდგომ სხვადასხვა ტიპის სპორტული და კულტურული ღონისძიებები იმართებოდა. დღეისათვის ეს ტრადიცია სახეცვლილია და მხოლოდ სტუმრების მიღებით აღინიშნება.

წყალში ჩააყოფინონ, მარცხდება ის ვისაც თავზე წყალი გადაუვლის.

## სტუმრების მიმართ დამოკიდებულებები

სამეგრელო და განსაკუთრებით სოფელი მუხური ცნობილია სტუმართმოყვარეობით. ადგილობრივ მოსახლეობაში დამკვიდრებული იყო ტრადიცია, რომლის მიხედვითაც არცერთ სტუმარს არ უნდა დაეტოვებინა მასპინძლის ზღურბლი ღვინის გარეშე. სუფრის ბოლოს ისინი შემოსასვლელ ჭიშკართან ხვდებოდნენ მაყრებსა და სხვა სტუმრებს, ხოლო ვინც ფხიზელი მიდიოდა სათითაოდ ღვინით სავსე სასმისის დაცლას თხოვდნენ. განსაკუთრებული დამოკიდებულებები ქონდათ ადგილობრივებს მოულოდნელად და ხანმოკლე ვიზიტით მოსულ სტუმრებთან მიმართებაშიც, რომლებსაც ჭიშკართანვე უმასპინძლებდნენ არყითა და თხილით კეთილგანწყობის გამოსახატავად.



## გიორგობის დღესასწაული

მუხურის მეზობელ სოფელ თაიაში ყოველი წლის 23 ნოემბერს წმინდა გიორგის ხსენების დღე აღინიშნება. დღესასწაული ქრისტიანულია და სოფელ თაიიდან 2.5 კილომეტრში მდებარე წმინდა გიორგის სახელობის ოცინდალეს მონასტერთან არის დაკავშირებული. პირველ რიგში ოცინდალეს მონასტერში აღევლინებოდა წირვა-ლოცვა, ხოლო შემდგომ უკვე მთელი დღის განმავლობაში ადგილობრივები და სტუმრები ჩართულნი იყვნენ სხვადასხვა სპორტულ აქტივობებში.

განსაკუთრებით აღსანიშნავია რომ ამ დღეს ტრადიციულად სოფელ თაიაში ისტორიულად იმართებოდა “მარულა” (დოღის ეროვნული სახეობა), რომელშიც ცხენოსნები იღებდნენ ყველა კუთხიდან მონაწილეობას.

## ნათლისღების დღესასწაული

რელიგიური დღესასწაული სოფელ მუხურში აქტიურად აღინიშნებოდა ყოველწლიურად 19 იანვარს, ნათლისღების დღეს. ამ დღეს ადგილობრივი მოსახლეობა მომლოცველებთან ერთად აწყობდა განბანვის რიტუალს მდ. ხობისწყალში.

## საგვარეულო დღესასწაულები

ისტორიულად ამა თუ იმ გვარს საკუთარი ხატი და წმინდანი ყავდა. მიუხედავად საბჭოთა კავშირის პერიოდისა, უმეტესობამ ეს ტრადიციები შეინარჩუნა. ბოლო წლების განმავლობაში ეს ტრადიცია აღდგა და პატრიარქის და ქართული ეკლესიის მიერ დაიწყო კურთხევა გვარებისა და სალოცავების.

## თოლორდავების საგვარეულო დღესასწაული

სოფელ მუხურში ყოველ წელს მარიამობის (28 აგვისტო) შემდგომ პირველ კვირა დღეს აღინიშნება. ამ დროს გვარის წარმომადგენლები საგვარეულო ჯვართან იკრიბებიან და საგვარეულო ლოცვას აღავლენენ.

## ბენდელიანების საგვარეულო დღესასწაული

სოფელ მუხურში ყოველი წლის აღდგომიდან მე-2 კვირის ორშაბათს აღინიშნება. აღევლინება საგვარეულო ლოცვა.

## ადგილობრივი კულინარია

სოფელი მუხური ტრადიციულად ცნობილი იყო მეცხოველეობით, განსაკუთრებით კი მესაქონლეობითა და მეთხევობით, რამაც დიდი როლი ითამაშა სამზარეულოს მრავალფეროვნებაში. მეგრული სამზარეულოს ერთერთი თავისებურებაა ცხარე კერძები, განსაკუთრებით კი ცხარე საკმაზები, მეგრული აჭიკა და სხვა.

## ლომი

მეგრული სამზარეულო ლომით იწყება, რომელიც სიმინდის შემოსვლამდე მცენარე ლომის ნაყოფისგან მზადდებოდა. ლომი სამეგრელოში გამოიყენება ყოველდღიურ საკვებად, ხშირ შემთხვევაში პურის ნაცვლადაც კი. ლომი ბევრი სხვა კერძის თანმდევი.

## მეგრული სულგუნი

მეგრული სამზარეულოს ერთერთი გამორჩეული ყველის ნაირსახეობაა. მეგრელები მას ძირითადად ყოველდღიურად - ცხელ ლომთან ერთად მიირთმევენ.



## შებოლილი სულგუნი

მეგრული სულგუნისგან მზადდება, მას ფაცხებში შუა ცეცხლზე ახმობდნენ. მეგრული ცხოვრების წესიდან გამომდინარე სულგუნს ფაცხაში ჭერზე კიდებდნენ, სადაც მას მუდმივად შუა ცეცხლის კვამლი ხვდებოდა, აშრობდა, ხანგრძლივად ინახავდა და განსაკუთრებულ გემოს აძლევდა.

## ჩინჩოლია/ფუჩხოლია ყველი

ყოველდღიური საკვებია და მზადდება პიტნის, ნივრის, სუნელებისა და რაც მთავარია ყყინტი ყველისაგან. მიირთმევენ ლომთან ერთად.

## გებჯალია

მეგრული სამზარეულოს ერთერთი გამორჩეული კერძია, რომელიც დღესასწაულებზე ან განსაკუთრებული სტუმრებისთვის მზადდებოდა. მზადდება ახალი უმარილო ყველისა, პიტნისა, სუნელებისა და დაღერლილი წინაკისაგან.



## ელარჯი

მისი წარმოშობა მწყემსების ხანგრძლივი დროით მთაში ყოფნასთან არის დაკავშირებული. როდესაც ადგილობრივები მთაში ნახირს მიერეკებოდნენ იქ თვეობით უწევდათ ყოფნა, შესაბამისად რთული იყო საკმარისი რაოდენობის სიმინდის ღერღილისა და ფქვილის თან წაღება, ხოლო ყველს ადგილზე ამზადებდნენ. შესაბამისად მათ მთებში პირველებმა დაიწყეს ელარჯის დამზადება სიმინდის ღერღილისა და ყველისაგან. დღეისათვის ელარჯიც ერთერთი განსაკუთრებული და გამორჩეული კერძია, რომელსაც დღესასწაულებზე ან სტუმრებისათვის ამზადებენ.

## მეგრული ხაჭაპური

ხორბლის ფქვილისგან მომზადებული ცომითა და ქყინტი ყველით, ხოლო თავზე გახეხილი ყველისა და კვერცხის ნარევით მზადდება. მუხურში ადგილობრივებისათვის შეიძლება ითქვას ერთდროულადაა, როგორც ყოველდღიური ასევე სადღესასწაულო სუფრის ნაწილი.

## მეგრული საცივი

ნიგვზიანი, კერძი, მზადდება ინდაურით და საახალწლო სუფრის ძირითადი კერძია. ჭამენ ცალკე, ან ღომთან ერთად. აღსანიშნავია რომ ნიგვზს ადგილობრივები ხობისწყლის ხეობაში დღესაც აქტიურად აგროვებენ.

## კაჭაბე

დამწნილებული კეჭურა ფხალი, რომელიც იჭრება კუბიკებად და აზავებენ ნიგვზიანი სუნელებით. ჭამენ ღომთან ერთად. ადგილობრივების ყოველდღიური

საკვებია, თუმცა ხშირ შემთხვევაში სადღესასწაულო სუფრებსაც ამშვენებს.

## მეგრული აჯიკა

სუნელის ერთ-ერთი ტრადიციული ცხარე სახეობაა. იგი მზადდება მწვანილების, ნივრის, მწარე წიწაკისა და თხილისაგან. იგი გამოიყენება შესაზავებლად, და ჭამენ ადგილობრივ კერძებთან ერთად. ძირითადად მზადდება ზაფხულობით.

## სანმელი

ადგილობრივი წვნიანი ცხელი კერძი, რომელიც მზადდება მოხარშული ქათმის ხორცისაგან, სუნელებისა და მჭადის ფქვილით. უმატებენ პომიდორს, და ჭამენ ღომთან ერთად. იგი ძირითადად არის ზამთრის ყოველდღიური კერძი.

## ჭურჭანი (ცხელი კუჭმაჭი)

ცხელი კერძია, რომელიც მზადდება საქონლის შიგნეულობისაგან. წვრილად დაჭრილი ნაწლავები იხარშება და ზავდება ქონდარით, ნივრით, მწარე წიწაკითა და სხვა სუნელებით. ცხიმოვანი კერძია და მიირთმევენ ღომთან ერთად. იგი სადღესასწაულო სუფრების განუყოფელი ნაწილია.

## მეგრული კვარი ყველით

მზადდება ხორბლის ფქვილისგან, ცომისა და ქყინტი ყველისაგან. იგი ადგილობრივებისათვის ხაჭაპურის მსგავსად თითქმის ყოველდღიური კერძია, რომლითაც ხშირად უმასპინძლებიან სტუმრებსაც.





# ბუნებრივი წარმოშობის ქეგლები

სოფელი მუხური მდიდარია სხვადასხვა ტიპის ბუნებრივი წარმოშობის ქეგლებით. მუხურის გზაზე აუცილებლად უნდა მოინახულოთ შემდეგი ბუნებრივი სანახაობები.





## მდინარე ხობისწყალი

150 კმ-ის სიგრძის მდინარე ეგრისის ქედზე იღებს სათავეს და შავ ზღვაში ჩაედინება. მდინარე ძირითადად ღრმა კალაპოტით ხასითდება და განსაკუთრებულ სანახობრივ ხედებს ქმნის. მდინარის დინების მიმართულებით ხიდამდე, შესაძლებელია ექსტრემალური, წყლის ტურიზმით - კაიაკინგით დაკავება.

მდ. ხობისწყალთან არის უშუალოდ დაკავშირებული ადგილობრივი სიო „მასქური“ რომელიც ხობისწყლის ხეობაში, სალამოობით წარმოიქმნება და მდინარის დინების მიმართულებით მიუყვება ხეობას დილამდე. ხეობა ღიაა და აქ მთის და ზღვის ჰავის შერწყმა ჰაერს განსაკუთრებულად მსუბუქსა და იონიზირებულს ხდის. მუხურის ცენტრშივე მ.დ ხობისწყლის მიერ ფორმირებული ულამაზესი კუნძული გვხვდება. კუნძულზე გადასვლა მდინარითაა შესაძლებელი.

## მერგელები

მერგელები შორეული ეპოქის დანალექებია, რომლებიც ვიწრო ზოლის სახით გვხვდება (მიგარიას მასივი). წარმოდგენილია მომწვანო-მონაცრისფრო კირქვიანი მერგელებისა და მომწვანო-ნაცრისფერი თიხიანი მერგელების მონაცვლეობით. სოფელ მუხურში, ლეთოლორდეს უბნის აღმოსავლეთ ნაწილში გვხვდება (სოფლის ცენტრიდან შესახვევევი ხელმარჯვნივ, ადვილი მისასვლელია ნებისმიერი ტიპის სატრანსპორტო საშუალებით).



## ლუგელას მინერალური წყალი

ლუგელას მინერალური წყარო მდებარეობს სოფელი მუხურიდან 4 კილომეტრში. მინერალური შემადგენლობით 9.5 %-იანი კალციუმის ქლორიდის ხსნარს ქმნის, ადვილად შეთვისებადი კალციუმით. შესაძლებელია როგორც გარეგანი გამოყენება, ასევე დალევა. აქტიურად გამოიყენება გარეგანი ანთებების სამკურნალოდ. ლუგელას წყლისა და ადგილობრივი სიო მასქურის გამო მუხური 1970-იანი წლებიდან აღიარებული იყო როგორც კურორტი, განსაკუთრებით ფილტვისა და ძვლების სხვადასხვა დაავადებების მქონე ადამიანთათვის.





## შურუბუმუს მღვიმე

შურუბუმუს მღვიმე მდებარეობს სოფელი მუხურიდან 3 კმ-ში, მდ. ხობისწყლის მარცხენა ნაპირზე. სიგრძით 250 მეტრიანი მღვიმე უძველესი გეოლოგიური პერიოდიდან მოყოლებული არსებობს. იგი ჰორიზონტული, სამსართულიანი სიღრუეა, რომლის შესასვლელიც ჩრდილო დასავლეთის მიმართულებით იხსნება. მეორე და მესამე სართულები (ზევიდან ქვევით) გაუვალია. მისაწვდომია მხოლოდ მღვიმის ზედა პირველი სართული, რომლის ძირითადი დერეფნისათვის დამახასიათებელია ვიწრო ხვრელები და გასასვლელები, რომელთა შორის არსებული სიღრუეები სიფონური ტბით იკეტება (სიფონი - სიღრუე რომელიც მთლიანად წყლითაა ამოვსებული), თუმცა გავლა ბოლომდეა შესაძლებელი. მღვიმის სხვადასხვა უბნებში გვხვდება კედლები, რომლებიც მორთულია „გაქვავებული ჩანჩქერებით“. არქეოლოგიური კვლევების შედეგად მღვიმეში მიკვლეულ იქნა ქვის ხანის შემცველი კულტურული ფენები.

## დეიძახის ვოკლუზი

დეიძახის ვოკლუზები გაედინება მდ. ხობისწყლის მარცხენა მხარეს კალაპოტის დონეზე. მას ახასიათებს ძლიერი წყალდიდობა, რაც მთლიანად თავსხმა



წვიმებთან და თოვლის დნობასთანაა დაკავშირებული. ძლიერი წვიმის დროს დეიძახის მიწისქვეშა აუზი ივსება, წყლის დონე საგრძნობლად მაღლა იწევს და მოქმედებაში ერთვებიან მთელი რიგი სიფონური არხები, გვირაბები და დერეფნები. მძლავრი წყლის ნაკადები ამოღვრას იწყებენ ლოდებით მოფენილი მშრალი კალაპოტიდან, ნაპრალებიდან და კლდოვანი ნაზვავი მასიდან. ამრიგად, ადამიანის თვალწინ ხდება მდინარის უცაბედი დაბადება, ზრდა და კვლავ გაქრობა. აღნიშნული მოვლენა ბუნების იშვიათ ფენომენს წარმოადგენს. მშრალ ამინდებში ტერიტორია საკმარისი რაოდენობის ტენიანობას ინარჩუნებს და კირქვის ლოდები მასიურად ხავსებით იფარება. შესაბამისად ტერიტორია ორივე დროს (წყლითაც და წყლის გარეშე) გასაოცრად საინტერესოა.

გამოკვლევებმა აჩვენეს, რომ დეიძახის ვოკლუზების მიდამოებში, შურუბუმუს მღვიმესა და მიმდებარე ტყის ზოლში, აღნიშნული ტერიტორია პერსპექტიულია იონოთერაპიისა და სპელეოთერაპიის (მღვიმეების სპეციფიკური მიკროკლიმატის გამოყენება სამკურნალო მიზნებისათვის) თვალსაზრისით. ამ ადგილებში ტურიზმისთვის ყველაზე ხელსაყრელი თვეები მარტიდან-ნოემბრის ჩათვლითაა, ხოლო



სამკურნალოდ და გამაჯანსაღებელი ტურიზმისათვის წლის ყველა თვე მისაღებია.

## მუხურის (ქოყოს) მღვიმე

მდებარეობს მდ. ხობისწყლის მარცხენა სანაპიროზე, მუხურიდან 1.5-2 კმ-ის დაშორებით, სოფლის სასაფლაოს ტერიტორიაზე. შესასვლელი იხსნება დასავლეთის მიმართულებით. მღვიმე წარმოადგენს აღმავალ სიღრუეს, რომელიც ტიპიურ გვირაბისებურ ფორმას თითქმის ბოლომდე ინარჩუნებს. მღვიმის ჯამური სიგრძე 1 კმ-ს აღემატება. მღვიმიდან გამოედინება წყლის მუდმივმოქმედი ნაკადი, რომელიც სოფლის წყალმომარაგებისათვის გამოიყენება. კლიმატური თვალსაზრისით მღვიმე თბილ და უქარო ტიპს მიეკუთვნება. იგი იდეალური ადგილია სპელეოდაივინგისათვის.



## მდ ლუნჯი / ლუნჯის ჩანჩქერი

მდინარე ლუნჯი 20 კმ-მდე სიგრძის, ხობისწყლის ყველაზე წყალუხვი შენაკადია, რომელიც სათავეს ეგრისის ქედიდან იღებს. იქვეა ლუნჯის ჩანჩქერი. ჩანჩქერის გადაღება მხოლოდ მდ. ხობისწყლის მარცხენა სანაპიროდანაა შესაძლებელი, თუმცა

არანაკლებ სანახაობრივია კასკადი ჩანჩქერებისა, რომელიც სამანქანო გზიდან მოსჩანს. ჩანჩქერთან ჩრდილო-აღმოსავლეთით ფერდობზე მოზარდი კოლხური ყოჩივარდას შემჩნევაა შესაძლებელი, რომელიც ადგილობრივი ფლორის ენდემია და აგვისტოში იწყებს ყვავილობას.



## **გვალაშარას ჩანჩქერი, მდ. გვალაშარა**

მდ. გვალაშარა 15 კმ-მდე სიგრძის, ხობისწყლის მარჯვენა შენაკადია, რომელიც სოფელი მუხურიდან 5 კმ-ის დაშორებით უერთდება ხობისწყალს. ხეობა შერეულფოთლოვანი ტყითაა დაფარული, სადაც ვხვდებით ისეთ სახეობებს, როგორიცაა წაბლი, შქერი,

კოლხური ჭყორი, რცხილა, მურყანი, ცაცხვი და სხვა. მდინარის მთელი ხეობისათვის დამახასიათებელია სხვადასხვა სიმალლისა და ვარდნის ჩანჩქერების კასკადი. გვალაშარას მდინარე და ჩანჩქერი მარკირებულია და იდეალური ადგილია მარტივი სირთულის კანიონინგისათვის (მთებში მოგზაურობის სახეობა, რომელიც მოიცავს კანიონებში სიარულს).







## დეიდახის ლოდი და „ვეშაპის ქანდაკება“

დეიდახის ლოდი დიდი ზომის 16 მ გარშემოწერილობისა და 5 მ სიმაღლის ვულკანოგენური წვრილმარცვლოვანი ლოდია. ხოლო, რაც შეეხება „ვეშაპის“ ქანდაკებას, იგი დეიდახის ლოდის მიმდებარედ ოდნავ მომცრო ზომითაა წარმოდგენილი. ლოდი ნაწილობრივ ჩამარხულია მიწაში და ადამიანური ზემოქმედების კვალი ეტყობა. უფრო კონკრეტულად კი ვეშაპის მსგავსადაა ფორმირებული, როგორც ადგილობრივებისთვის საკულტო ქანდაკება - გველეშაპი რომელიც თევზს იცავს. მდინარის პირას სათევზაო ადგილია, სადაც გადმოცემის მიხედვით დიდი რაოდენობით თევზს იჭერდნენ. სწორედ მის დაცვას უნდა ემსახურებოდეს ამ ლოდისგან გამოთლილი ქანდაკება.

დამატებით უნდა აღინიშნოს რომ, გადმოცემის მიხედვით აქ იყო მოწყობილი თევზსაჭერი, სადაც იმდენად დიდი რაოდენობით თევზს იჭერდნენ, რომ საკმარისი იყო როგორც ადგილობრივი მოსახლეობისათვის, ასევე საჩუქრად უგზავნიდნენ სოფლიდან გათხოვილ ქალიშვილებსაც.



## ყირზალას ჩანჩქერი

ტობავარჩხილისკენ მიმავალ გზაზე არსებული 15 მ-მდე სიმაღლის ჩანჩქერი მდინარე ხობისწყლის მარჯვენა შენაკადს ქმნის. ჩანჩქერი სამანქანო გზიდან ჩრდილო-აღმოსავლეთითაა. მისი კალაპოტი უძველესი პერიოდის ქვებითა და ლოდებითაა აგებული.





## შიშველი კარსტი<sup>1</sup> (კარსტის გაშიშვლება)

შიშველი კარსტი ძირითადად მიგარიას მასივზე (მდ. ხობისწყლის მარჯვენა მხარეს) გვხვდება და მოიცავს ბუნებრივ გაშიშვლებებს - მდინარეთა

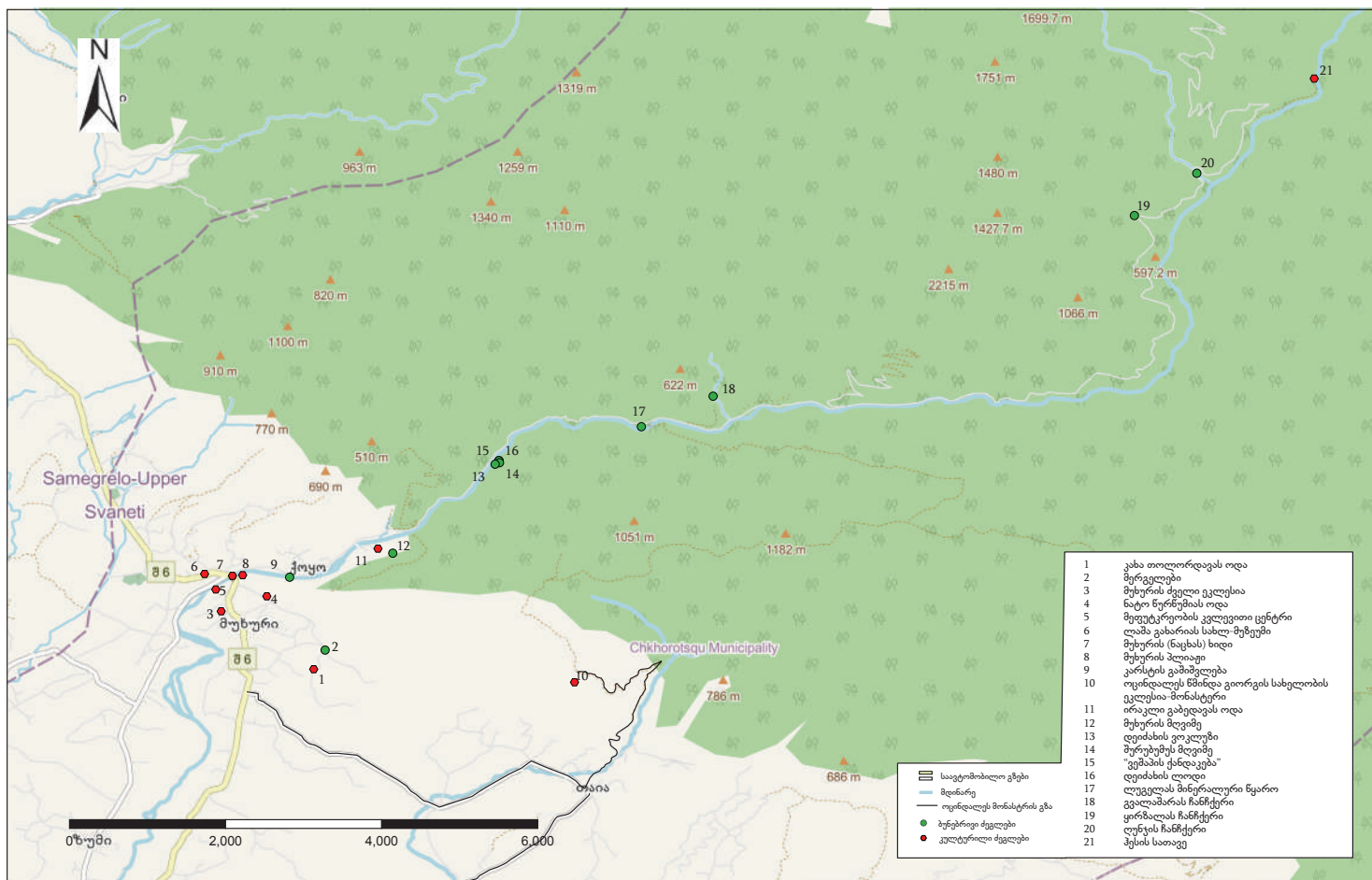
კალაპოტებს, ხეობებისა და ფერდობებს. უახლოესი და სანახაობრივად შთამბეჭდავი ტიპური კარსტის გაშიშვლება გვხვდება სოფელ მუხურშივე (ქოყოს დასაწყისში - ადგილი ხიდიდან მარჯვნივ), ხიდიდან ჩრდილოეთით, მდ. ხობისწყლის კალაპოტში.

---

1. რელიეფის თავისებური ფორმები იმ ადგილებში, სადაც ნიადაგი შედგება მსხვილმარცვლოვანი ხსნადი ქანებისაგან (კირქვების, თაბაშირების, ქვამარილისა და მისთანათაგან); როგორცაა გამოქვაბულები და სხვ.



# დეგლების რუკა



# ბიომრავალ- ფეროვნება

მუხურის გზა, რომელიც სოფელი მუხურიდან იწყება და ხობისწყლის ხეობისკენ მიემართება მდიდარია ადგილობრივი ფლორის, მცენარეების, ხე-ტყის, ალპური, თუ სუბ-ალპური სარტყლის და მცენარეული საფარის მრავალფეროვნებით.

სამეგრელოს მთის ტყეების რაიონისათვის დამახასიათებელია ბუჩქნარები, შერეულფოთლოვანი, ნიფლნარ-მუქწიწვოვანი, მარადმწვანე და ფართოფოთლოვანი ტყეები, ალპური და სუბ-ალპური მცენარეები. სოფელ მუხურთან სამეგრელოს ფლორისათვის დამახასიათებელი მთის ტყეების საზღვარი იწყება და მოიცავს ხობისწყლის აუზს, თავისი შენაკადებით. ხეობა ვიწრო და ღრმაა, ჰაერის მაღალი ტენიანობით. ხეობის ფსკერი ზღვის დონიდან 300 მეტრამდეა ხოლო ხეობის ერთეული ფერდობის სიმაღლე 1000 მეტრსაც კი აღემატება. აქ ტყისათვის დამახასიათებელია რელიქტური (ძველი ეპოქებიდან მოყოლებული) მარადმწვანე ქვეტყე.









ხობისწყლის ხეობაში თქვენ შეხვდებით:

### **ბზა (*Buxus colchica*)**

წითელი ნუსხის რელიქტური მცენარე, ხობისწყლის ხეობაში მრავლად გვხვდება როგორც გამხმარი ინდივიდების, ასევე ახალაღმონაცენების სახით.



### **პონტური შქერი (*Rhododendron ponticum*)**

რელიქტური, მარადმწვანე ქვეტყის შემქმნელი სახეობა. მთაში ზღვის დონიდან 1800 მ-მდე გვხვდება. მიუყვება ხობისწყლის ხეობას და ხასიათდება განსაკუთრებით ხშირი შეხვედრილობით. შქერი ყვავილობს მაისში და თუ თბილი ამინდი დაიჭირა, მეორედაც ყვავის ოქტომბერში.



### **ურთხელი (უთხოვარი) (*Taxus baccata*)**

რელიქტური, წითელი ნუსხის, ძვირფასმერქნიანი სახეობა. გვხვდება ხობისწყლის ხეობაში, განსაკუთრებით მდინარის ნაპირებთან და ტყის სიღრმეებში მოზარდის სახით. იგი დიდხანს ცოცხლობს, დაახლოებით ექვსას-რვაას წელს.





### **წყავი (*Prunus laurocerassus*)**

წყავი მარადმწვანე ქვეტყის შემქმნელი სახეობაა, და გვხვდება მთელს ხეობაში, ძირითადად წიფლნარში. იზრდება ბუჩქის და ზოგჯერ 7-8 მ-მდე სიმაღლის ხის სახით. იგი ყვავილობს აპრილში და მაისში.



### **მურყანი (თხმელა) (*Alnus barbata*)**

მურყანი გვხვდება მთელს ხეობაში, უმეტესად მდინარის ნაპირებზე. სინათლის და ტენის პირობებში სწრაფად იზრდება, და ცოცხლობს ორას წლამდე. მისი მომწვანო ყვავილი ადრე გაზაფხულზე იშლება.



### **ნაბლი (*Castanea sativa*)**

წითელი ნუხხის ძვირადღირებული მცენარეა, რომელიც აქტიურად გამოიყენება მრეწველობაში. გავრცელებულია ხობისწყლის ხეობაში მასიურად. იგი ხუთას წლამდე ცოცხლობს. ნაბლი მწიფდება ოქტომბერში.



### **ლაფანი (*Pterocarya fraxinifolia*)**

ლაფანი რელიქტური, წითელი ნუხხის, ძვირფასმერქნიანი მცენარეა. იგი ხობისწყლის ხეობაში გვხვდება ერთეულად, ზღვის დონიდან 350 მეტრ სიმაღლემდე. იგი ყვავილობს ადრე გაზაფხულზე მარტსა და აპრილში.





### კაკასიური ცაცხვი (*Tilia begonifolia*)

ცაცხვი გვხვდება მთელს ხეობაში მეტწილად წიფლნარსა და რცხილნარში. ცოცხლობს ოთხასი-ექვსასი წელი. იგი ყვავილობს ივნისში.



### იფანი (*Fraxinus excelsior*)

იფანი გვხვდება ხობისწყლის მთელს ტყიან ხეობაში 800 მ სიმაღლემდე. იგი შერეულია სხვა ფოთლოვან ხეებთან. იგი კარგად იტანს ტენსაც და სიმშრალესაც და ყვავილობს მარტ-აპრილში. ნაყოფი მწიფდება ივნისში ან ივლისში.



### ძახველი (*Viburnum opulus*)

ძახველი გვხვდება მთელს ხეობაში მთის ქვედა და შუა სარტყლის ტყეში, ტყისპირას და ბუჩქნარში. იგი ზაფხულის მინურულს, აგვისტოს თვიდან სიმწიფეში წითლდება.

### ქორაფი (*Acer cappadocicum*)

ქორაფი გვხვდება მთელ ხეობაში, შედარებით მაღალი ტენიანობის, გრილ ადგილებში. ქორაფი ყვავილობს მაისში, და მას მომწვანო, პატარა ზომის ყვავილი აქვს, რომელიც მწიფდება აგვისტოსა და სექტემბერში.



### ბალამნარა (*Cerasus silvestris*)

ბალამნარა ერთეულ ეგზემპლარებად გვხვდება მთელს ხეობაში. იგი 25-35 მ სიმაღლის ხეა. ბალამნარა ყვავის აპრილში და მაისში, ხოლო ივნისში მწიფდება.







**კოლხური ბაძგი/ჭყორი  
(*Ilex colchica*)**

ბაძგი რელიქტური, მარადმწვანე მცენარეა. იგი მთელ ხეობაში გვხვდება, უმეტესად მთის ქვედა და შუა სართლის ფოთლოვან და იშვიათად წიწვოვან ტყეებში. ბაძგი ბუჩქია, ძირიდანვე ძლიერ დატოტვილი და ყვავის ზაფხულის დასაწყისში.



### კვიდო (*Ligustrum vulgare*)

სიმაღლით 1-3 მ. ბუჩქი, მთელ ხეობაში გვხვდება ზღვის დონიდან 1200 მ-მდე. ხარობს ტყისპირებში და ბუჩქნარში. შემოდგომით, ზოგჯერ კი ზამთრის დამლევამდეც, ფოთოლი რჩება ბუჩქზე და შემდეგ ყველა ერთდროულად ცვივა. ნაყოფი ძალიან კარგი საკვებია ფრინველებისათვის.



### ძმერხლი (*Ruscus colchicus*)

ძმერხლი ენდემური მარადმწვანე მცენარეა. მას ფოთოლი არ აქვს და სახეცვლილი ღერო გავს ფოთოლს. იგი მთელს ხეობაში გვხვდება, დაჩრდილულ ტენიან ადგილებში პატარა ბუჩქების სახით. ყვავილობს გაზაფხულსა და შემოდგომაზე, და მნიფდება ზაფხულის მიწურულიდან.

### კოლხური სურო (*Hedera colchica*)

კოლხური სურო მცოცავი, ხვიარა მცენარეა და გვხვდება მთელს ხეობაში. იგი ხეებზე ძალიან მაღლა აცოცდება ხოლმე და დამატებითი ფესვებით ემაგრება, თუმცა გვხვდება მიწაზე გართხმულიც. იგი ყვავილობს სექტემბერ - ოქტომბერში.

### ეკალიჭვი (*Smilax excelsa*)

ეკალიჭვი მარადმწვანე მცენარეა და გვხვდება მთელს ხეობაში. მცოცავია და ძალიან მაღლა ადის ხეებზე. ღეროები გრძელია, მცოცავი და ეკლებით მოფენილი. ყუნწის ახლოს ორი უღვაში ზის, რომლებითაც ეკალიჭვი საყრდენს ემაგრება. იგი ყვავილობს გაზაფხულზე.



### ჩიტავაშლა (*Pyracantha coccinea*)

ჩიტავაშლა მარადმწვანეა და გვხვდება მთელ ხეობაში. იგი სინათლის მოყვარულია და ხარობს მდინარის გასწვრივ, ტყის პირებში. ჩიტავაშლა ყვავის მაის-ივნისში.





### **ხურმა (*Diospyros lotos*)**

ხურმა ხშირად გვხვდება მთელ ხეობაში, ტენიან ადგილებში, ლაფანთან, რცხილასთან და მუხასთან ერთად. იგი ყვავის მაისში. ნაყოფი იჭმევა მხოლოდ ყინვების შემდგომ, როდესაც რბილდება და სიტკბობას იძენს.



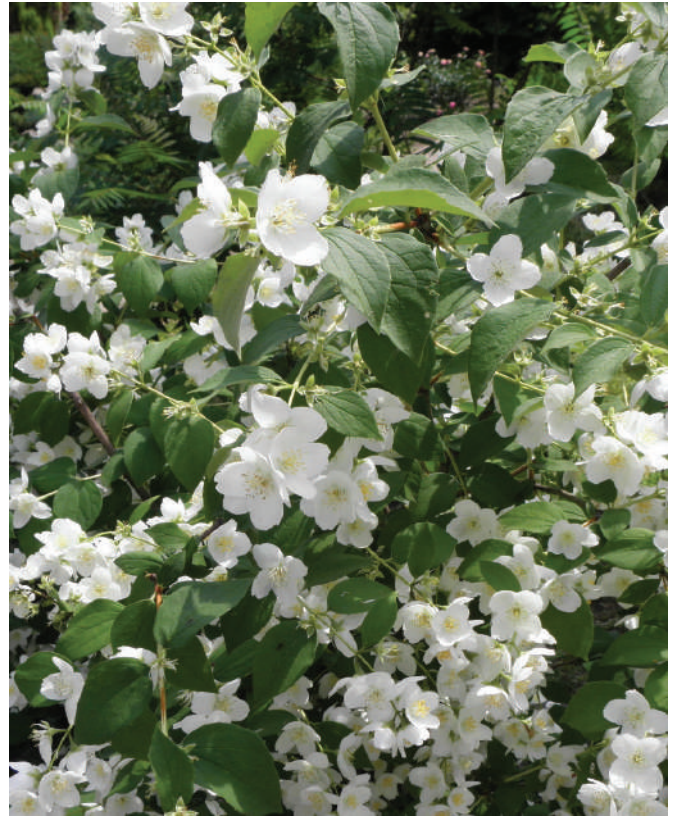
### **ბროწეული (*Punica granatum*)**

ბროწეულის დაბალი ბუჩქები გვხვდება სოფელ მუხურის მიდამოებში, სოფელთან ახლოს. იგი ყვავის მაისში. ნაყოფი სრულ სიმწიფეს გვიან შემოდგომას აღწევს.



### **უცვეთელა (*Philadelphus caucasicus*)**

უცვეთელა გვხვდება ხეობაში ღუნჯის ჩანჩქერამდე მთის წინა კალთების ტყის პირებზე. უცვეთელა ყვავის მაისსა და ივნისში.



### **ჯონჯოლი (*Staphylea colchica*)**

ჯონჯოლი საქართველოს ენდემური მცენარეა და მისი ნაყოფი გამოიყენება საკვებად, რომელსაც აგროვებენ გაშლამდე და ამწნილებენ. იგი გვხვდება მთელ ხეობაში მთის ქვედა და შუა სარტყლის ტყეებში. ჯონჯოლი ბუჩქია ან ტანდაბალი ხე. იგი ყვავის აპრილსა და მაისში.



### შავი დიდგულა (*Sambucus nigra*)

შავი დიდგულა სამკურნალო მცენარეა, რომელიც გამოიყენება სხვადასხვა დანიშნულებით, ძირითადად კუჭ-ნაწლავების დაავადებების დროს. იგი გვხვდება ხობისწყლის ხეობაში მთის ქვედა და შუა სართყელის წიფლნარში და რცხილნარში. დიდგულა ყვავის მაისსა და ივნისში.



### დეკა (*Rhododendron caucasicum*)

დეკა მთის იშვიათი მარადმწვანე მცენარეა. გავრცელებულია ტობავარჩხილის მიმდებარე ტერიტორიებზე, სადაც მაღალი მთის ჩრდილოეთის კალთებზე ქმნის ვრცელ დეკიანებს ალპური მდელოების მეზობლად. დეკა ყვავილობს ივნის-ივლისში, და სექტემბერში მწიფდება.



### წითელი მოცვი (*Vaccinium vitis-idaea*)

წითელი მოცვი ხობისწყლის ხეობაში გავრცელებულია მაღალ მთებში და ტყეებში. პატარა, მარადმწვანე ბუჩქია, მიწაზე გართხმული ან წამოწეული ტოტებით. იგი ყვავილობს მაის-ივნისში და მწიფდება აგვისტო-სექტემბერში.



### მოცვი (*Vaccinium myrtillus*)

მოცვი ხობისწყლის ხეობაში ხარობს სუბალპურ სართყელში, მაგრამ გვხვდება უფრო მაღალაც, დეკიანებში (ადგილები სადაც დეკა იზრდება). მოცვი ყვავის ივნისში. ნაყოფი კენკრაა და მწიფდება ივლის-აგვისტოს პერიოდში და ტკბილია, ოდნავ მომჟავო, მოლურჯო შავი ფერის.





## იელი (*Rhododendron luteum*)

იელი ხობისწყლის ხეობაში გავრცელებულია როგორც დაბლობში, ასევე მასიურად სუბალპურ ტყეში. ყვავილობა იწყება ფოთლის გამოტანამდე და დიდხანს გრძელდება.

## შქერი

ხეობას განსაკუთრებულ სილამაზეს ანიჭებს ასევე პონტური შქერის მასიური ყვავილობა, რომელიც აპრილის მეორე დეკადიდან იწყება და მაისის პირველ დეკადამდე გრძელდება. ამ დროს მთელ ხეობაში შესაძლებელია ღია და მუქ ვარდისფრად, ჯგუფებად შეკრებილი შქერის ყვავილების ნახვა.



## უთხოვარი/ურთხელი

ხეობაში გვხვდება სხვადასხვა ზომის რელიქტური მცენარე უთხოვარი, რომელიც საქართველოს და გლობალურ წითელ ნუსხაშია შეტანილი. უთხოვარი მაღალდეკორატიულობით გამოირჩევა, და მას ასევე აქვს ძალიან ძვირფასი მერქანი, რაც აქტიურად გამოიყენებოდა ავეჯის მრეწველობაში.



## რობინა ცრუ აკაცია (*Robinia pseudoakacia*)

სოფლის მიმდებარედ, ყოფილი საკოლმეურენო ტყეები იწყება, სადაც დიდი რაოდენობით გვხვდება თაფლოვანი მცენარე რობინა ცრუ აკაცია, რომელიც მაისის თვეში აქტიური ყვავილობით გამოირჩევა და სანახაობრივთან ერთად სასაიამოვნო სურნელებას ქმნის ირგვლივ. მცენარე ასევე ფუტკრის საკვებ ბაზას წარმოადგენს.

## ქალაქი ჩხორონყუ

ქალაქი ჩხორონყუ თავს იწონებს ახლად რეაბილიტირებული ისტორიული პარკით, რომელიც მეტნაკლებად შერეული სტილისაა, რაც მაღალი ხეების, ადგილობრივი ველური ფლორის სახეობების, დეკორატიული მცენარეების, ფოთლოვან და წიწვოვან მცენარეთა მონაცვლეობაში გამოიხატება.



### კოლხური ყოჩივარდა

აღსანიშნავია ასევე აგვისტოს თვეში, ღუნჯის ჩანჩქერის მიმდებარედ მოყვავილე წითელი ნუსხის სახეობა - კოლხური ყოჩივარდას პოპულაცია, რომელიც ადგილობრივი ფლორის ენდემია. სოფელი მუხურიდან, განსაკუთრებით შურუბუმუს მიმდებარედ ადვილი შესამჩნევია კოლხური ბზის თვითნათესი ახალმოზარდი ნერგები.







## გინკგო

ქალაქში ინტერესს იწვევს იშვიათი და IUCN (ბუნების დაცვის საერთაშორისო კავშირი) წითელი ნუსხის სახეობა ორნაკვთიანი გინკგო. პარკსა და მის მიმდებარედ გინკგოს 20 ზე მეტი სხვადასხვა ასაკისა და ზომის ულამაზესი ხე დგას. ისინი პალმისებერ ნეკერჩხლებთან ერთად ქმნიან შემოდგომის ასპექტს.

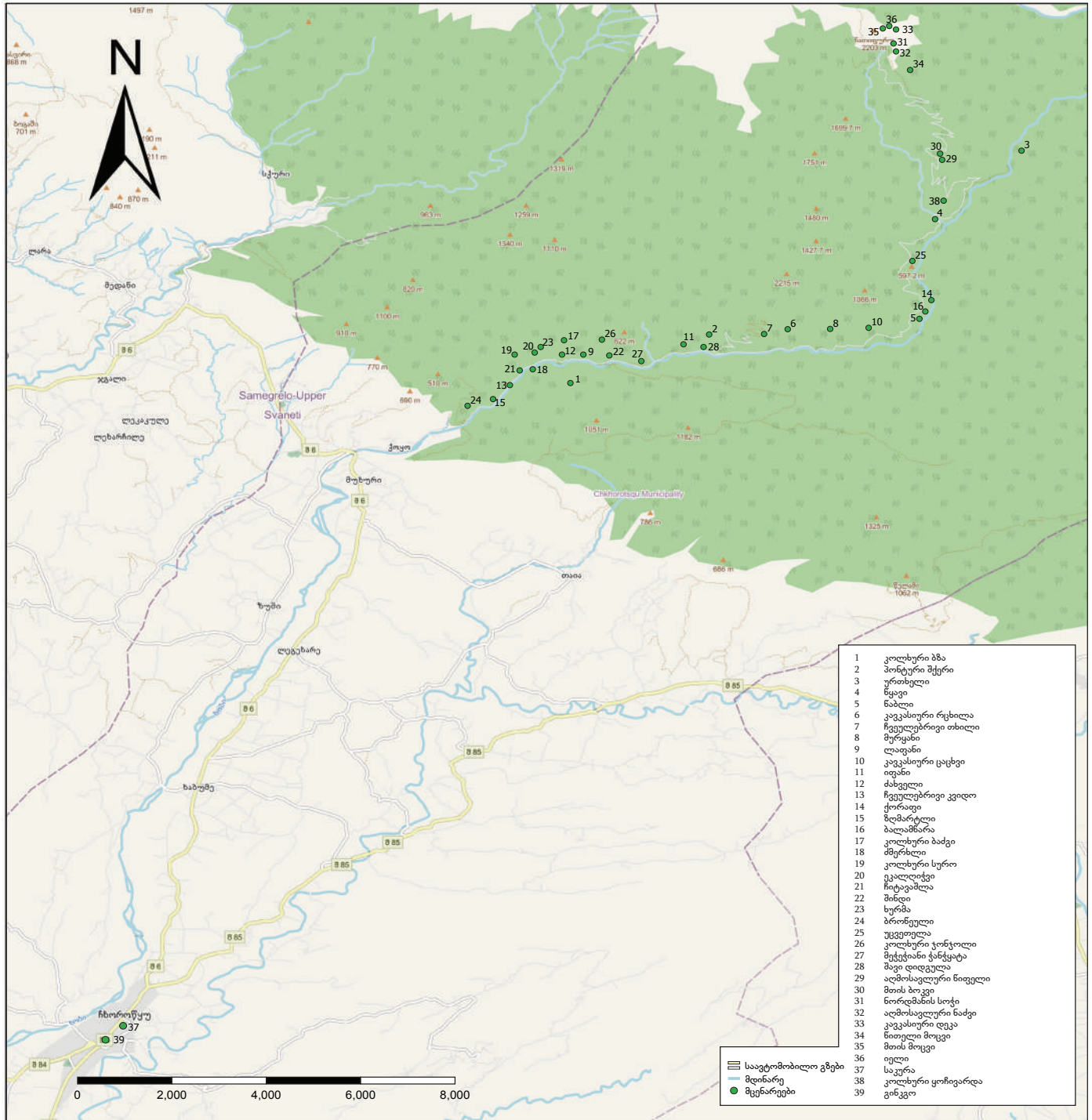
## იაპონური საკურა

გაზაფხულზე განსაკუთრებით მაისის თვეში ვიზიტორთა ყურადღებას 4 ძირი იაპონური საკურები იპყრობენ. ისინი აპრილის მე-2 და მაისის პირველ დეკადაში 2 კვირის განმავლობაში უხვად ყვავილობენ. ასევე განსაკუთრებული მნიშვნელობისაა კოლხური ბზის ხეივანი, რომელიც პარკის ცენტრალურ შესასვლელსა და ქალაქის მთავარი ქუჩის ხეივანს ქმნიან.





# ბიომრავალფეროვნების რუკა





# მენარმეები მუხურში

ქვევით მოცემულია ინფორმაცია მუხურში ადგილობრივი მენარმეების, ტურისტული და განთავსების სერვისების მიმწოდებლების საკონტაქტო დეტალები:

სახელი	აჩიკო ცირამუა
პროდუქცია/სერვისი	თაფლი, საოჯახო სასტუმრო
ადგილმდებარეობა	სოფელი მუხურის ცენტრი
ტელ. ნომერი	+995 591 810124
ელ. მელი	achikotsiramua96@gmail.com
სახელი	ანა ნაჭყებია
პროდუქცია/სერვისი	საოჯახო სასტუმრო, თაფლი, ფუტკრის რძე
ადგილმდებარეობა	სოფელი მუხურის ცენტრი
ტელ. ნომერი	+995 591053778
ელ. მელი	anachkebia75@gmail.com
სახელი	ბონდო (უტა) გახარია
პროდუქცია/სერვისი	თაფლი, თაფლის რძე, სანთლები, საოჯახო სასტუმრო
ადგილმდებარეობა	მუხურის ცენტრიდან 2 კმ. ჩხორონწყუს მიმართულებით
ტელ. ნომერი	+995 597 152069
ელ. მელი	bondogakharia@gmail.com
სახელი	ირმა პაპავა
პროდუქცია/სერვისი	საოჯახო სასტუმრო
ადგილმდებარეობა	სოფელი მუხურის ცენტრი
ტელ. ნომერი	+995 591 053786
ელ. მელი	ipapava20@gmail.com
სახელი	ლამზირა კვარაცხელია
პროდუქცია/სერვისი	საოჯახო სასტუმრო, თაფლი, კვების სერვისი
ადგილმდებარეობა	სოფელი მუხური, ტობავარჩხილის გზაზე
ტელ. ნომერი	+995 551 108947
ელ. მელი	lamzira.kvaracelia4@gmail.com

სახელი	ლანა ნაჭყებია
პროდუქცია/სერვისი	საოჯახო სასტუმრო, თაფლი
ადგილმდებარეობა	მუხურის ცენტრიდან 1 კმ. ტობავარჩხილის გზაზე
ტელ. ნომერი	+995 577 624394
ელ. მელი	londanachkebia73@gmail.com
სახელი	მაია ცირდავა
პროდუქცია/სერვისი	საოჯახო სასტუმრო
ადგილმდებარეობა	სოფელი მუხურის ცენტრი
ტელ. ნომერი	+995 568 772995
ელ. მელი	maiaatsirdava97@gmail.com
სახელი	სოფო ჯიქია
პროდუქცია/სერვისი	საოჯახო სასტუმრო, თაფლი, ხის საამქრო
ადგილმდებარეობა	სოფელი მუხურის ცენტრი
ტელ. ნომერი	+995 568 220204
ელ. მელი	jiqiasof01@gmail.com
სახელი	თეა გოგუა
პროდუქცია/სერვისი	საოჯახო სასტუმრო
ადგილმდებარეობა	ნაფიჩხოვო, მუხურის ცენტრიდან 7 კმ.
ტელ. ნომერი	+995 599 997766
ელ. მელი	goguathea@yahoo.com
სახელი	თეონა ქებურია
პროდუქცია/სერვისი	ყველი, თაფლი
ადგილმდებარეობა	სოფელი მუხურის ცენტრი
ტელ. ნომერი	+995 577 920722
ელ. მელი	teonaqeburia1@gmail.com



სახელი	ბონდო აბაშიძე
პროდუქცია/სერვისი	თაფლი, თაფლის არაყი
ადგილმდებარეობა	სოფელი მუხურის ცენტრი
ტელ. ნომერი	+995 599 188288
სახელი	ელზა ხარჩამაძე
პროდუქცია/სერვისი	თაფლი
ადგილმდებარეობა	მუხურის ცენტრიდან 1 კმ. ტობავარჩხილის გზაზე
ტელ. ნომერი	+995 577 944028
ელ. მელი	elza.kharchamadze@yahoo.com
სახელი	გულნაზი გახარია
პროდუქცია/სერვისი	ყველი, თაფლი
ადგილმდებარეობა	სოფელი მუხურის ცენტრი
ტელ. ნომერი	591 925051
ელ. მელი	gulnazigakharia87@gmail.com
სახელი	ირაკლი ჩიქოვანი
პროდუქცია/სერვისი	თაფლი
ადგილმდებარეობა	სოფელი მუხურის ცენტრი
ტელ. ნომერი	+995 599 402048
სახელი	კახა თოლორდავა
პროდუქცია/სერვისი	თაფლი, დედა ფუტკარი
ადგილმდებარეობა	სოფელი მუხურის ცენტრი
ტელ. ნომერი	+ 995 599 411924
ელ. მელი	k.tolordava7@gmail.com

სახელი	ქრისტინე ნაჭყებია
პროდუქცია/სერვისი	ხელნაკეთი პროდუქტები და სუვენირები, თაფლი
ადგილმდებარეობა	მუხურის ცენტრიდან 2 კმ, ჩხორონწყუსკენ
ტელ. ნომერი	+995 574 085413
ელ. მელი	qristine.nachyebia200@gmail.com
სახელი	მანანა ფაცაცია
პროდუქცია/სერვისი	თაფლი
ადგილმდებარეობა	სოფელი მუხურის ცენტრი
ტელ. ნომერი	+995 577 624968
ელ. მელი	patsatsiamanana71@gmail.com
სახელი	თამაზ მოსიძე
პროდუქცია/სერვისი	თაფლი, ხის საამქრო
ადგილმდებარეობა	სოფელი მუხურის ცენტრი
ტელ. ნომერი	+995 599 850448
ელ. მელი	tamaz.mosidze@gmail.com
სახელი	ბაკურ გახარია
პროდუქცია/სერვისი	თაფლი, ხის საამქრო
ადგილმდებარეობა	სოფელი მუხურის ცენტრი
ტელ. ნომერი	+995 591 959970
ელ. მელი	bakurgaxaria@gmail.com
სახელი	ბაკურ კომეტიანი
პროდუქცია/სერვისი	თაფლი
ადგილმდებარეობა	სოფელი მუხურის ცენტრი
ტელ. ნომერი	+995 599 856445
ელ. მელი	bakurqometiani@gmail.com

საკონტაქტო პირი: ედუარდ ფარცვანია  
 მუხურის კლასტერი  
 ელ-ფოსტა: info@mukhurcluster.ge  
 მობილური: +995 574 400900  
 კლასტერზე დამატებითი ინფორმაციისათვის ეწვიეთ:  
[www.mukhurcluster.ge](http://www.mukhurcluster.ge)









UNITED NATIONS  
INDUSTRIAL DEVELOPMENT ORGANIZATION

Vienna International Centre  
Wagramerstr. 5, P.O. Box 300, A-1400 Vienna, Austria  
+43 1 26026-0; [www.unido.org](http://www.unido.org); [unido@unido.org](mailto:unido@unido.org)